

Tarjouspyyntö

Kellokosken Joenrannan asemakaava-alueen kunnallistekniikan ja viheralueiden suunnittelu

Tuusulan kunta pyytää tarjoustanne Kellokosken Joenrannan asuinalueen suunnittelusta tämän tarjouspyynnön ja sen liitteenä olevien asiakirjojen mukaisesti.

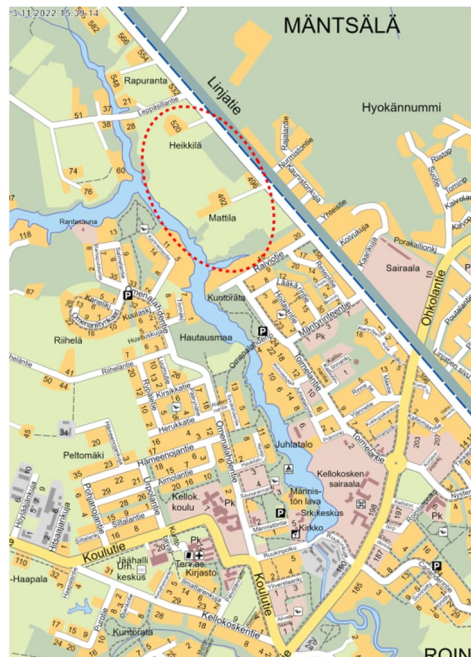
Tilaaja

Tuusulan kunta
Yhdyskuntatekniikka
PL 60
04301 Tuusula

Yhteyshenkilö:
yhdyskuntatekniikan päällikkö Petri Juhola
puhelin: 040 314 3566,
sähköposti: petri.juhola@tuusula.fi

Kohde

Kellokosken taajamakeskuksen pohjoispuolelle on valmistumassa uusi Joenrannan asemakaava. Kaava mahdollistaa noin 80 pientalon ja 400 asukkaan asuinalueen muodostumisen Keravanjoen läheisyyteen. Alueen pinta-ala on noin 25 ha. Tavoitteena on, että alueelle muodostuu laajaan rantapuistoon tukeutuva pientalovaltainen asuinalue, mistä on hyvät kevyen liikenteen yhteydet rantapuistoon ja keskustaan. Kohteen sijainti on esitetty kuvassa 1.



Kuva 1. Suunnittelukohteen sijainti kuntarakenteessa.

TUUSULA

Elämisen
taidetta.

Postiosoite: PL 60, 04301 Tuusula · Käyntiosoite: Moukarikuja 4C4, Tuusula Puhelin:
(09) 87181 · Faksi: (09) 8718 3072 www.tuusula.fi

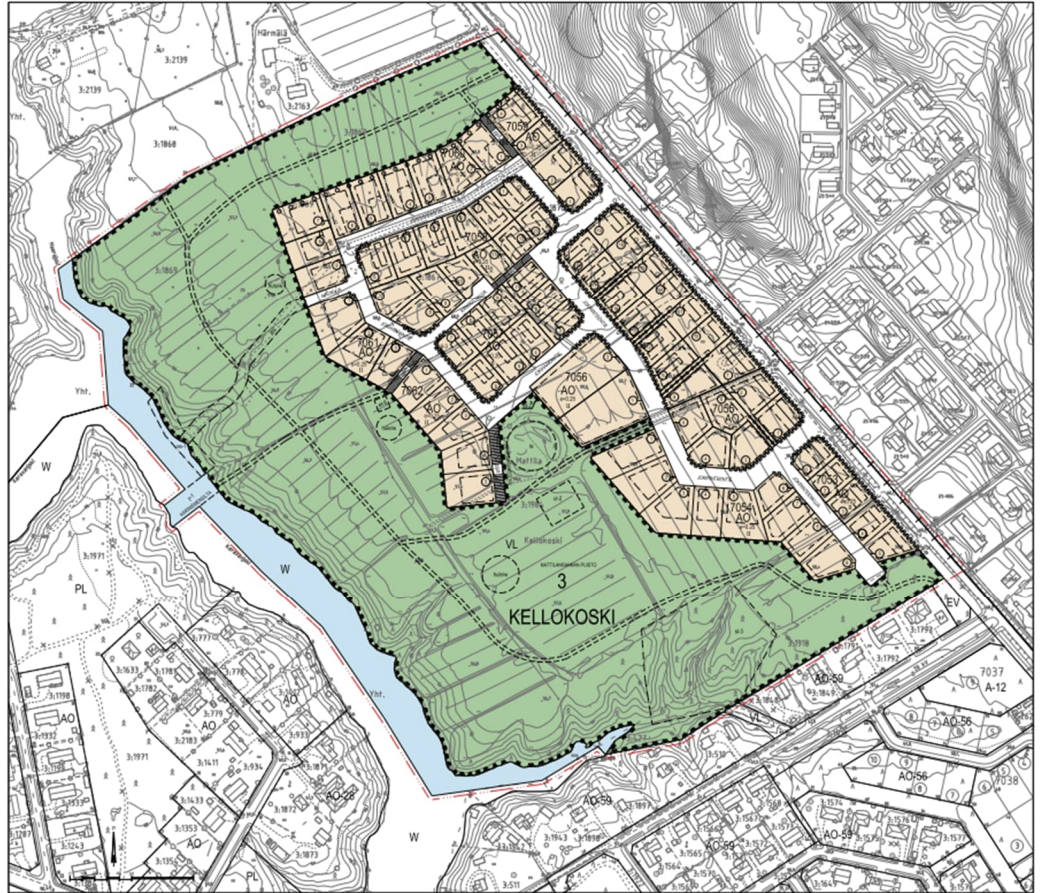
Suunnittelualue on nykyisin pääosin peltoa (kuva 2). Linjatien varressa on kuusi- ja koivupuuvaltainen metsikkö, joka jää asutuksen alle. Keravanjoen rannassa on pieni VL-alueeksi jäävä metsikkö. Alueen keskiosassa metsäsaarekkeiden väliin on aumattu seulottua ruoppaus- ja niittomassaa. Massamäärä on arviolta noin 1000 m³td. Todellinen määrä mitataan ennen suunnittelun alkua.

Alueella on tehty pohjatutkimuksia noi 60 pisteessä (liite 1). Kairaukset ovat päättyneet pääosin kiveen tai kallioon 7...10 m:n syvyydessä, mutta alueella on myös syvempiä 15...25 m:n kairauspisteitä. Syvin kairauspiste on 38.53 m. Syvimät kairauspisteet ovat lähellä Keravanjokea sekä kaava-alueen kaakkoisivulla lähellä Raivontietä. Kairaustulosten perusteella maaperä on pinnaltaan pääosin savea ja silttiä vaihettuen syvemmällä moreeniksi. Alueen keskiosassa esiintyy tiivistä moreenia tai kalliota lähellä maanpintaa. Pohjavedenpinta on alueella olevan havaintoputken mukaan ollut yli 4 m:n syvyydessä.



Kuva 2. Suunnittelualan nykytila.

Asemakaava on asetettu nähtäville ehdotuksena 23.11.2022 ja tavoitteena on, että se hyväksytään kunnanvaltuustossa helmikuussa 2023. Kaava koostuu kahdesta lenkkimäisestä tonttikadusta ja niihin yhtyvistä umpikaduista. Asuinalueen ympärillä on laaja viheralue, jonne on kaavailtu polkuverkostoa. Koillisivultaan asuinalue rajautuu Linjatiehen, johon on kaksi liittymää ajoneuvoille. Linjatien on vielä nykyisin maantie. Neuvotteluja maantien ottamisesta kaduksi käydään Uudenmaan ely:n ja Mäntsälän kunnan kanssa. Osa maantien mukaisesta liikennealueesta sijaitsee Mäntsälän kunnan puolella. Kaavaehdotus on esitetty kuvassa 3 ja liitteessä 2.



Kuva 3. Joenrannan asemakaavaehdotus.

Katualueiden leveydet ovat 9...16 metriä (liite 3). Alueen pääkatuna toimii Jokirinteentie, jonka poikkileikkaukseksi on kaavailtu 5,5 m leveää ajorataa ja 3,5 m leveää kevytväylää, joka on erotettu ajoradasta 3,5 m leveällä viherkaistalla. Katualueen leveys on yhteensä 16 m. Jokihaarantien katualue on 12 m, ja se muodostuu 5,5 m leveästä ajoradasta sekä osan matkaa reunakivellä ajoradasta erotetusta kevytväylästä. Päätyvät kadut rakennetaan ilman erillistä kevytväylää, ajoradat ovat 5,5 m leveitä. Poikkeuksen tekee Jokirinteenkuja, joka noudattaa samaa poikkileikkauksiprofiilia kuin Jokihaarantie, ts. ajorata + kevytväylä. Liitteessä 4 on esitetty periaatepiirustus alueen liikenneverkon rakenteesta. Luonnos esittää kaavaluonnosvaiheen liikenneverkon rakennetta, mutta katujen poikkileikkauksen periaate on sama myös kaavaehdotuksessa. Kaavan mukaiset erilliset kevytväylät rakennetaan 3,5 m leveinä. Katujen ja kevytväylien päällysmateriaalina käytetään pääosin asfalttia ellei katutilan eri käyttömuodot vaadi tehosteena katukiven käyttöä. Jokihaarantien pysäköintialueella käytetään nurmikiveä. Reunakivinä käytetään upotettavaa reunakiveä. Tonttien kohdalla reunakivi asennetaan sellaiseen korkotasoon, että tonttiliittymän paikka on vapaasti valittavissa. Kadut valaistaan.

Alueen hulevesien hallinnasta on laadittu yleissuunnitelma kaavaluonnosvaiheessa. Ehdotusvaiheen kaava poikkeaa hieman luonnoksesta, mikä on otettava huomioon suunnittelussa. Yleissuunnitelma onkin vain periaatteellinen, ja rakenteiden lopulliset paikat tulee mitoitaa ja määrittää tämän suunnittelutoimeksiannon yhteydessä. Yleissuunnitelma on liitteenä 5. Katualueella hulevesien poisjohtaminen perustuu hulevesiviemäriin, mutta

tavoitteena suunnittelussa tulee olla, että ennen katualueen hulevesien päätymistä viemäriin, niiden valuntaa hidastetaan viherkaistoilla. Tulva- ja eroosiohaittojen välttämiseksi Keravanjoessa, on hulevesien virtaamaa jokeen hidastettava myös VL-alueelle rakennettavin viivytysjärjestelmin.

Vesihuollon liittymispisteet on esitetty liitteessä 6. Alueen vesihuolto tarvitsee jätevesipumppaamon, jonka paikka tulee määrittää suunnittelun yhteydessä.

VL-alueelle suunnitellaan leikkipaikka, lähiliikuntapaikka ja joenrantaan veneiden säilytyspaikka. Lisäksi alueelle on suunniteltava yksi piknikpaikka. Leikkipaikan välineiden ja materiaalien valinnoissa tulee suosia luonnonmukaisia materiaaleja ja pintoja. Lähiliikuntapaikan välineistöstä päätetään myöhemmin. Veneiden säilytyspaikka suunnitellaan siten, että se soveltuu noin 15 soutuveneelle säilytys- ja vesillelaskupaikaksi. Säilytyspaikat on oltava lukittavat. Venepaikalle johava tie mitoitetaan siten, että se kestää myös kuorma-auton aiheuttaman kuormituksen, päällysmateriaalina sora.

VL-alueen suunnittelussa on otettava huomioon, että katualueilla muodostuvat ylijäämämassat hyödynnetään VL-alueella maaston muotoilussa. Massoista voidaan suunnitella esimerkiksi liukumäki/leijanlennätyskukkula tai rakentaa niistä pienempiä kukkuloita, jotka tuovat alueelle pientä polveilevaa muotoa. Myös muita alueella olevia ja muodostuvia materiaaleja voidaan hyödyntää VL-alueella. Tällaisia ovat mm. kivet, kaadettava puusto, alueelle aumatut ruoppaus- ja niittomassat. Massojen sijoittelussa on huomioitava geoteknisten seikkojen lisäksi se, että jokimaisemaa ei täysin peitetä. Osalle VL-aluetta on suunniteltava metsitystä poiskaadettavan puuston kompensointia. Tavoitteena voi pitää luontoympäristöltään mahdollisimman monimuotoinen viheralue (metsää, niittyä, kosteikkoa ja paahdeympäristöjä).

Viheralueiden polkuverkosto voi koostua leveydeltään ja käyttötarkoituksen perusteella erilaisista kokonaisuuksista. Pääpolut suunnitellaan kuitenkin 3 m leveänä ja kivituhkapintaisina. Poikkeuksen tekee Jokirinteenkujalta EV-alueelle ja edelleen Raiviontielle johtava väylä, joka suunnitellaan asfalttipäällysteisenä. Samoin Kanoottipolulta Kariniemensillalle johtava polku suunnitellaan siten, että se voidaan myöhemmin päällystää asfaltilla. Asfaltoitavien polkujen leveys on 3,5 m. Kaavassa esitetty polkuverkoston sijainti on ohjeellinen. Suunnitteluvaiheessa polkujen sijaintia on tarkasteltava uudelleen VL-alueen maankäytön mukaiseksi. Tavoitteena on, että polkuverkosto on kaavassa esitettyä polveilevampi. Polkujen varteen voidaan suunnitella penkkejä levähdyspaikoiksi. Pääpolkuverkosto valaistetaan samoin kuin leikki- ja lähiliikuntapaikka.

Työn sisältö

Tehtävänä on laatia MRA 41 §:n mukaiset katu- ja puistosuunnitelmat sekä niiden pohjalta edelleen rakentamissuunnitelmat suunnittelualueen kunnallistekniikan ja viheralueiden toteuttamiseksi. Suunnittelun kulussa ja suunnitelmien sisällössä on noudatettava Tuusulan kunnan suunnittelun toimintaohjetta (liite 7) sekä alan yleisiä ohjeita ja säännöksiä.

Joenrannan alueen suunnittelussa tulee pyrkiä mahdollisimman vähähiilisiin ratkaisuihin. Suunnittelussa tulee kiinnittää huomiota mm. ylijäämämaiden läjitykseen/hyötykäyttöön paikan päällä, helposti saatavilla olevien kierrätysmateriaalien hyödyntämiseen ja alueelta kaadettavan hyötypuuston, mahdollisten poistettavien kivien ja alueelle sijoitetun ruoppaus- ja

TUUSULA

**Elämisen
taidetta.**

Postiosoite: PL 60, 04301 Tuusula · Käyntiosoite: Moukarikuja 4C4, Tuusula Puhelin:
(09) 87181 · Faksi: (09) 8718 3072 www.tuusula.fi

niittomassan käytettöön kohteessa. Urakkaohjelmassa on kiinnitettävä huomiota mm. urakoitsijan käytävissä olevaan kalustoon ja polttoaineeseen sekä sallimalla ympäristöystävällisemmät vaihtoehdot tarjouksissa, kun se katsotaan toimivuus, rakenteen kestävyys ja kustannukset huomioon ottaen järkeväksi.

Tehtävään kuuluu:

- Olemassa olevien pohjatutkimustietojen tarkastus ja täydentävän pohjatutkimusohjelman laadinta, jonka tilaaja hyväksyy. Täydentävän pohjatutkimusohjelman tulee perustua ensisijaisesti paino-, täry- ja siipikairauksiin.
- Suunnittelualueen katujen ja katuihin liittyvien kevyen liikenteen väylien suunnittelu. Katujen ja väylien tasaus on suunniteltava siten, että niiden varrelle tulevat kiinteistöt voivat liittyä niihin kohtuullisin ratkaisuin ja tulvatilanteessa kiinteistöille ei aiheudu vaaraa hulevesistä. Väylät suunnitellaan pääosin asfatti- ja kiveälyteistä. Katukiveystä tulee käyttää tehosteena erottamassa eri kulkuväyliä ja tiloja toisistaan.
- Liittymät Linjatiehen suunnitellaan Väyläviraston liittymäohjeiden mukaan. Suunnittelu edellyttää konsultaatioita Uudenmaan ely-keskuksen kanssa. Kohteen suunnittelusta on haettu suunnittelulupaa, mutta luvan käsittely ely-keskuksessa on vielä kesken johtuen maantien mahdollisesta muuttamisesta kaduksi.
- Alueen kuivatuksen ja hulevesien hallinnan suunnittelu. Katualueilla hulevedet kerätään ensisijaisesti viherpainanteisiin ja johdetaan pois hulevesiviemäreissä, toissijaisesti suoraan hulevesiviemäriin. Viheralueilla pyritään maanpäällisiin rakenteisiin.
- Hulevesien viivytystarpeen määrittely ja VL-alueiden viivytysrakenteiden suunnittelu.
- Vesihuollon suunnittelu. Katualueille suunnitellaan vesihuoltoverkosto käsittäen jätevesi- ja vesijohtoverkoston. Liittyminen nykyiseen verkostoon.
- Tarvittavien tietojen toimittaminen vesijohdon ja jätevesipaineviemärin vesistöalitusilmoitusta varten.
- Jätevesipumppaamon mitoitus, perustamistapa, kaivannon tuenta ja suunnittelu pääsyteineen ja huoltopihoinen Tuusulan kunnan suunnittelun toimintaohjeen mukaisessa laajuudessa. Kaavassa esitetty pumppaamon ohjeellimen paikka (et-6) on todennäköisesti huono. Soveltuvampi paikka sijaitsee kaavan eteläisimmän hule/w -merkinnän läheisyydessä.
- Johtolinjojen ja jv-pumppaamon kaivantosuunnittelu ja kaivantojen mitoituslaskenta. Lähtöoletuksena on, että alueen maaperä on pintaosiltaan valtaosin savea ja silttiä. Liitteenä 1 ovat alueella tehtyjen pohjatutkimusten tulokset.
- Muun yhdyskuntateknisen huollon vaatimien johtojen tilavarauksen suunnittelu. Tilavarausten osalta konsultti on yhteydessä operaattoreihin ja selvittää operaattoreiden johtotarpeet.
- Katuympäristö, jossa otetaan huomioon myös valaistus. Valaistuksen sähkösuunnittelu ei kuulu toimeksiantoon, mutta katurakenteissa on kuitenkin esitettävä tilavaraus valaistuksen edellyttämälle sähköverkolle. Kiveyksistä, kasvualueista ym. rakenteista tulee laatia tarvittavat detaljikuvat. Katurakenteissa on huomioitava esteettömyyden vaatimukset.
- Viheralueet niille sijoittuvine laitteineen ja rakenteineen siten, kun ne on esitetty edellä "Kohde"-kuvauksessa. Viheralueista laaditaan katusuunnitelmien yhteydessä

oma puistosuunnitelmansa siten, että se voidaan hyväksyä joko yhdessä tai erikseen katusuunnitelmien kanssa.

- Liikenteenohjaussuunnitelmat suunnittelualueen liikennejärjestelyistä.
- Suunniteltavien rakenteiden pohjarakenteet, kun kyseessä on rakennettavuudeltaan huono...keskinkertainen perusmaa (perustamistavat, rakennekerrokset). Lähtöoletuksena on, että osalla suunnittelualueita tarvitaan pohjanvahvistusstoimenpiteinä painopengertä tai mahdollisesti jopa stabilointia. (Huom. poikkeus Tuusulan kunnan suunnittelun toimintaohjeen kohdasta 13.17).
- Hankkeen kilpailuttamisen edellyttämien seuraavien kaupallisten asiakirjojen laadinta: urakkaohjelma, määrä- ja mittaluettelot, yksikköhintaluettelo, rakennustyön turvallisuudesta annetun valtioneuvoston päätöksen (RakVNP) 629/94 5 §:n mukainen työturvallisuusasiakirja.
- Suunnitteluratkaisun mukaisen hiilijalanjäljen laskeminen ja vertailuna hiilijalanjälki, jos kohde olisi suunniteltu ja rakennettaisiin perinteisimmin toimintatavoin.
- Kustannusarvio.

Suunnitelmat on laadittava koneohjausta tukevana 3D-suunnittelumallina. Malli tulee laatia valmiista katupinnasta ja kadun rakennekerroksista yleisten inframalliohjeiden periaatteiden mukaisesti

Tehtävään kuuluu viisi neuvottelua tilaajan kanssa. Ensimmäinen neuvottelu tapahtuu tilaajan luona ja sisältää käynnin suunnittelukohteessa. Muut neuvottelut voidaan pitää teams-neuvotteluina. Neuvotteluista viimeinen on KSE2013 kohdan 6.1.2 mukainen suunnitelmien luovutustilaisuus. Ennen suunnitelmien luovutustilaisuutta tulee konsultin tarkistaa luovutettavan suunnitelma-aineiston oikeellisuus ja laatia siitä itselleluovutusraportti. Raportti käsittelee suunnitelmien luovutustilaisuudessa. Itselleluovutusraportin toimittaminen tilaajalle on edellytys työn viimeisen maksuerän hyväksynnälle.

Neuvotteluissa käsiteltävä aineisto on toimitettava tilaajalle niihin perehtymistä varten viikkoa ennen kokousta. Mikäli aikataulusyistä tämä ei ole mahdollista, tulee konsultin esittää kokouksen siirtoa.

Lopulliset suunnitelmat tulee toimittaa tilaajalle sähköisessä muodossa valmiina pdf -tulostustiedostoina. Lisäksi tilaajalle on toimitettava valmiista töistä tekstitiedostot word/excel-tiedostoina ja piirustukset dwg-muodossa. Varsinaisten suunnitelma-asiakirjojen ja suunnitelmien lisäksi tilaajalle tulee luovuttaa myös hankkeeseen liittyvät oheistiedostot sekä projektitiedostot alkuperäisformaateissa mukaan lukien 3D-natiivimallit.

Maastomallit tulee luovuttaa Tilaaajalle dwg/dxf-kolmioituna käyttäen Finland Standard tasonimiä, ellei muuta erikseen sovita. Tilaaaja toimittaa maastomallit suunnittelijalle vastaavassa formaatissa.

Kaikki suunnitelma-asiakirjat laaditaan suomen kielellä.

Suunnitteluajataulu

Työ on aloitettava viimeistään 15.2.2023. Suunnitelman tulee olla kokonaisuudessaan valmis ja tilaajalle luovutettu 6.11.2023. Välitavoitteena on, että nähtävillä laitettavat katu- ja puistosuunnitelmat ovat valmiit 26.6.2023 mennessä.

Lähtöaineisto

Alueesta on numeerinen pohjakartta. Alueesta on laadittu maastomalli. Alueesta on laadittu asemakaavaehdotus ja hulevesien hallinnan yleissuunnitelma. Tilaaja on tehnyt alueella alustavia pohjatutkimuksia syksyllä 2022.

Tilaaja toimittaa tarvittavan suunnittelu- ja kartta-aineiston, maastomallin sekä käytössään olevat maaperä- ja pohjavesitiedot. Kairaustulokset toimitetaan teklaformaattissa, kartta-aineisto dwg-formaatissa. Tuusulan kunta tekee tarvittavat lisämittaukset ja pohjatutkimukset, mikäli niihin katsotaan olevan tarvetta, omana työnä suunnittelijan laatiman ohjeen mukaan.

Tuusulan kunnan käyttämä karttakoordinaattijärjestelmä on EUREF-FIN GK25 ja korkeusjärjestelmä N 2000.

Tarjoajan soveltuvuusvaatimukset

Tarjouksen jättävän yrityksen tulee olla merkitty Suomen ammatti- ja elinkeinorekisteriin ja yrityksen työnantajavelvoitteiden tulee olla suoritettut. Yrityksellä tulee olla voimassa oleva konsulttitoiminnan vastuuvakuutus, jonka tulee olla riittävä suhteessa hankinnan laajuuteen ja palvelujen tuottamisesta aiheutuneisiin riskeihin nähden.

Tilaaja edellyttää, että tarjoavalla yrityksellä on vähintään 3 kpl referenssejä vastaavista kunnallistekniikan ja viheralueiden suunnittelutehtävistä viimeisen viiden vuoden ajalta, joissa toimeksiannon yhtenä perusteena on ollut suunnitteluratkaisujen mahdollisimman pieni hiilijalanjälki.

Lisäksi tilaaja edellyttää, että hankkeesta vastaavalla projektipäälliköllä on kokemusta infrasuunnittelutoimeksiannoista vähintään seitsemän vuoden ajalta, vastuullisilla katu-, vesihuolto-, geo ja viheralue-suunnittelijoilla kokemusta tehtävälstaan vähintään viiden vuoden ajalta ja hiilijalanjälkilaskennasta vastaavalla kestävyysasiantuntijalla kokemusta tehtävälstaan vähintään kolmen vuoden ajalta.

Tilaaja edellyttää, että tarjoajaan ei kohdistu Euroopan Unionin, YK:n kohdistama tai Suomen viranomaisten asettamia pakotteita tai varojen jäädyttämispäätöksiä..

Mikäli soveltuvuusvaatimukset eivät täyty, on tilaajan hylättävä tarjous.

Tarjouksen tekeminen

Tarjouksen sisältö ja muoto

Tarjous tulee antaa KSE2013 kohdan 5.2.1 mukaisesti kokonaispalkkiona (alv 0%). Palkkio pitää sisällään myös KSE2013 kohdan 5.4 erityiset korvaukset ja kohdan 5.5 kulut. Matkakustannuksista korvataan enintään 150 km:n etäisyydeltä tehdyt matkat käyttäen kokonaiskustannuksiltaan ja vaikutuksiltaan ajankäyttö huomioon ottaen taloudellisinta matkustustapaa. Matka-ajan korvaukset maksetaan KSE 2013 kohdan 5.6.3 mukaisesti.

Postiosoite: PL 60, 04301 Tuusula · Käyntiosoite: Moukarikuja 4C4, Tuusula Puhelin: (09) 87181 · Faksi: (09) 8718 3072 www.tuusula.fi

TUUSULA

Elämisen
taidetta.

Työn aikaisista tulosteista (luonnokset) ei saa veloittaa erikseen. Luonnokset voi toimittaa tilaajalle sähköisessä muodossa. Lopullisten suunnitelmien paperitulosteiden määrästä ja niistä aiheutuvista kustannuksista sovitaan erikseen.

Tarjous liitteineen tulee antaa suomen kielellä.

Tarjouksen liitteet

Tarjouksessa on ilmoitettava ne kolme yrityksen referenssikohdetta, jotka täyttävät edellisessä kohdassa esitetyt yrityskohtaiset soveltuvuusvaatimukset. Referenssikohteista on esitettävä lyhyesti tilaaja, kohde, työn pääasiallinen sisältö, miten toimeksianto liittyy hiilijalanjäljen vähentämistavoitteeseen, suunnittelupalkkion suuruus ja suunnittelun ajankohta. Samoin tarjouksessa on ilmoitettava työssä käytettävä avainhenkilöstö ja heidän referenssinsä ja kokemusvuodet niistä suunnittelutöistä, joihin heidät tarjotaan. Referensseiksi hyväksytään päättäneet, tilaajille luovutetut suunnittelukohteet.

Tarjoukseen tulee liittää työhön osallistuvien henkilöiden tuntiveloitusluokat ja -hinnat sekä arviot käytettävästä työtuntimäärästä henkilöittäin jaoteltuna.

Tarjouksessa on esitettävä alustava työohjelma ja aikataulu.

Projektipäällikön, katusuunnittelijan, vesihuoltosuunnittelijan, geosuunnittelijan, viheraluesuunnittelijan, kestävyysasiantuntijan ja yrityksen referenssejä käytetään arvioitaessa tarjoajan soveltuvuutta tehtävään.

Vaihtoehtoiset tarjoukset tai osatarjoukset

Vaihtoehtoisia tarjouksia ja osatarjouksia ei hyväksytä.

Tarjouksen jättäminen

Tarjoukset on jätettävä viimeistään 10.1.2023 klo 12:00. Tarjoukset on lähetettävä sähköisesti Tarjouspalvelu.fi-toimittajaportalista osoitteessa <https://tarjouspalvelu.fi/tuusula>.

Järjestelmän käyttöä koskevissa tiedusteluissa tulee ottaa yhteyttä Cloudian tukeen (sähköposti tuki@cloudia.fi tai puhelin +358 20 766 1077). Ennen yhteydenottoa on syytä varmistaa, että palvelun ohjeet on luettu ja käytössä oleva järjestelmä täyttää palvelun käyttämisen vaatimukset niin käyttöjärjestelmän, selaimen kuin muidenkin vaatimusten osalta. Ohjeet löytyvät osoitteesta www.tarjouspalvelu.fi/tuusula.

Määräajan jälkeen saapuneet tarjoukset suljetaan myöhästyneinä tarjouskilpailun ulkopuolelle.

Tarjouksen voimassaolo

Tarjouksen tulee olla voimassa vähintään kaksi kuukautta tarjouksen ilmoitetusta vastaanottopäivästä lukien.

Tarjousten avaus

Tarjoukset avataan välittömästi jättöajankohdan jälkeen. Tarjousten avaustilaisuus ei ole julkinen.

TUUSULA

Elämisen
taidetta.

Postiosoite: PL 60, 04301 Tuusula · Käyntiosoite: Moukarikuja 4C4, Tuusula Puhelin: (09) 87181 · Faksi: (09) 8718 3072 www.tuusula.fi

Tarjouksen käsittely ja suunnittelijan valintaperusteet

Suunnittelijan valinta tapahtuu kolmivaiheisesti:

1. Ensimmäisessä vaiheessa tarkistetaan, täyttävätkö tarjoajat soveltuvuusehdot.
2. Toisessa vaiheessa tarkistetaan, että tarjous vastaa sisällöltään ja muodoltaan tarjouspyynnön ehtoja.
3. Kolmannessa vaiheessa ehdot täyttäneistä tarjoajista valitaan kokonaistaloudellisesti edullisimman tarjouksen jättänyt konsultti. Kokonaistaloudellisuuden arviointiperuste on halvin hinta.

Tarjous voidaan hylätä, jos tarjoaja ei ole toimittanut vaadittuja selvityksiä tai tarjous ei muilta osin ole tarjouspyyntöasiakirjojen mukainen tai tarjous sisältää omia ehtoja. Tarjous voidaan hylätä, jos tarjottu suunnittelupalkkio ei tilaajan näkemyksen mukaan ole realistinen suhteessa työmäärään. Tarjous voidaan hylätä muillakin perusteilla, jotka on lueteltu julkisia hankintoja koskeissa säädöksissä tai joista on oikeuskäytäntöä.

Tilaaja ilmoittaa hylkäämisestä ensi tilassa tarjouksen tekijälle.

Sopimus toimeksiannosta

Tieto suunnittelijan valinnasta annetaan sähköpostitse, jonka vuoksi tarjouksessa on oltava tarjouksen jättäneen yhdyshenkilön sähköpostiosoite. Tieto hankintapäätöksestä ei luo vielä sopimussuhdetta osapuolten välille, vaan se syntyy vasta suunnittelusopimuksen allekirjoituksella. Ennen sopimuksen allekirjoittamista pidetään tarvittaessa halvimman tarjouksen tekijän kanssa selonottoneuvoittelu, jossa käydään läpi tarjouksen sisältö ja muut sopimuksen solmimisen edellyttämät asiat.

Ennen sopimuksen allekirjoittamista, tulee voittavan tarjoajan toimittama pyydettyä seuraavat asiakirjat tai muu luotettavaksi tunnettu raportti, josta ilmenee:

- 1) selvitys siitä, onko yritys merkitty ennakkoperintälain (1118/1996) mukaiseenennakkoperintärekisteriin ja työnantajarekisteriin sekä arvonlisäverolain (1501/1993) mukaiseen arvonlisävelvollisten rekisteriin;
- 2) kaupparekisteriote;
- 3) selvitys siitä, ettei yrityksellä ole verotustietojen julkisuudesta ja salassapidosta annetun lain (1346/1999) 20 b §:n 1 momentin 2 kohdassa tarkoitettua verovelkaa taikka viranomaisen antama selvitys verovelan määrästä
- 4) todistukset eläkevakuutusten ottamisesta ja eläkevakuutusmaksujen suorittamisesta tai selvitys siitä, että eräänntyneitä eläkevakuutusmaksuja koskeva maksusopimus on tehty;
- 5) selvitys työhön sovellettavasta työehtosopimuksesta tai keskeisistä työehdoista;
- 6) selvitys työterveyshuollon järjestämisestä;
- 7) selvitys konsulttivastuuvakuutuksesta.

Mikäli työntekijän työnantaja tai alihankintasopimuksen osapuoli on ulkomainen yritys, on tilaajavastuulain mukaisia selvityksiä ja todistuksia vastaavat tiedot toimitettava sijoittumismaan lainsäädännön mukaisina rekisteriotteina tai vastaavalla todistuksella tai muulla yleisesti hyväksyttävällä tavalla. Ulkomaisen sopimuspuolen on lisäksi toimitettava 1 momentin 1 ja 3 kohdan mukaiset selvitykset, jos sopimuspuolena toimivalla ulkomaisella yrityksellä on yritys- ja yhteisötietolaissa (244/2001) tarkoitettu yritys- ja yhteisötietotunnus. Jos

TUUSULA

**Elämisen
taidetta.**

Postiosoite: PL 60, 04301 Tuusula · Käyntiosoite: Moukarikuja 4C4, Tuusula Puhelin:
(09) 87181 · Faksi: (09) 8718 3072 www.tuusula.fi

ulkomainen sopimuspuoli lähettää Suomeen työhön lähetetyistä työntekijöistä annetun lain 1 §:n 2 momentin 1 ja 3 kohdassa tarkoitettuja lähetettyjä työntekijöitä (lähetetty työntekijä), Tilaajalle on tehtävä selvitys työntekijöiden sosiaaliturvan määräytymisestä ennen tässä laissa tarkoitettua sopimuksen mukaisen työn aloittamista.

Todistukset, jotka tulee esittää myös mahdollisista alikonsulteista, eivät saa olla 3 kuukautta vanhempia tarjouspyynnön mukaisesta viimeisestä jättöpäivästä laskettuna.

Toimittajan on varauduttava tarvittaessa toimittamaan vaaditut selvitykset uudelleen ja myöhemmin aina 12 kuukauden välein.

Toimeksiannosta laaditaan konsulttisopimus. Luonnos sopimuksesta on liitteenä 8.

Sopimusehdot

Toimeksiannossa noudatetaan seuraavia sopimusasiakirjoja seuraavassa pätevyysjärjestyksessä:

1. Toimeksiantokohtainen konsulttisopimus liitteineen
2. Selonottoneuvottelun pöytäkirja
3. Toimeksiantokohtainen tarjouspyyntö liitteineen ja ennen tarjouksen antamista annetut kirjalliset lisäselvitykset
4. Dynaamisen hankintajärjestelmän yleiset sopimusehdot (liite 9)
5. KSE 2013 -ehdot (liite 10)
6. Toimeksiantokohtainen tarjous liitteineen.

Tilaajalla on oikeus irtisanoa hankintasopimus päättymään välittömästi, jos palveluntuottajaa tai tämän alihankkijaa rasittaa julkisia hankintoja koskevassa lainsäädännössä tarkoitettu pakollinen poissulkemisperuste tai julkisista hankinnoista ja käyttöoikeussopimuksista annetun lain (1397/2016) 81 §:n 1 momentin 3-11 kohdissa tarkoitettu harkinnanvarainen poissulkemisperuste tai Euroopan unionin tai YK:n kohdistama pakote, vaikka peruste olisi syntynyt vasta sopimussuhteen alkamisen jälkeen.

Laskutus ja maksuehdot

Veloitusperusteena käytetään KS2013 kohdan 5.2.1 mukaista kokonaispalkkiota. Palkkio maksetaan konsultin laatiman ja tilaajan hyväksymän maksuerätaulukon mukaan. Viimeisen maksuerän on oltava vähintään 15 % kokonaishinnasta. Ennakkoa ei makseta.

Palkkioon kuulumattomien lisä- ja muutostöiden maksatuksen edellytyksenä on, että lisä- ja muutostöiden määrästä ja kustannuksista on sovittu etukäteen ennen työn tekoa. Jälkikäteen esitetyt lisätyökustannukset hyväksytään vain erityisen perustelluista syistä. Lisä- ja muutostöiksi ei lueta tilaajan esittämiä muutoksia suunnitelmaluonnoksiin, jos suunnittelijan esittämiä ratkaisuja ei ole aikaisemmissa yhteyksissä hyväksytty.

Viivästyskorko maksetaan korkolain mukaisesti.

Tarkemmat laskutustiedot annetaan sopimuksen allekirjoituksen yhteydessä.

TUUSULA

**Elämisen
taidetta.**

Postiosoite: PL 60, 04301 Tuusula · Käyntiosoite: Moukarikuja 4C4, Tuusula Puhelin:
(09) 87181 · Faksi: (09) 8718 3072 www.tuusula.fi

Laskut tulee laatia niin, etteivät ne sisällä lain mukaan salassa pidettäviä tietoja. Laskuista on käytävä ilmi vesihuollon suunnittelun osuus muusta suunnittelusta.

Lasku erääntyy maksettavaksi 21 päivän kuluttua hyväksyttävän laskun saapumisesta. Tilaajan tulee lähettää konsultin lähettämää laskua koskevat reklamaatiot 14 päivän kuluessa virheellisuuden havaitsemisesta. Jos laskua tulee tilaajan reklamaation johdosta korjata, Konsultti lähettää tilaajalle uuden, korjatun laskun.

Konsultilla ei ole oikeutta veloittaa tilaajalta pientoimitus- tai laskutuslisä, käsittelykustannuksia eikä muita kuluja tai kustannuksia, kuin joista toimeksiantokohtaisessa sopimuksessa on sovittu.

Tarjoustietojen julkisuus

Kaikki tarjoukset ovat viimeistään sopimuksen allekirjoittamisen jälkeen pääsääntöisesti julkisia asiakirjoja, ellei niihin sisälly liike- ja ammattisalaisuuksia tai muuta sellaista tarjoajan elinkeinoa koskevaa tietoa, jonka julkiseksi tulosta voisi aiheutua taloudellista vahinkoa joko tarjoajalle itselleen tai tilaajalle.

Tarjoajan tulee yksilöidä tarjouksestaan salassa pidettäväksi katsomansa tiedot. Tilaaja kuitenkin ratkaisee näiden salassapidon kuultuaan sitä ennen tarjoajaa ja ottaen huomioon asiakirjojen julkisuudesta annetut säädökset. Salassa pidettäväksi esitetyt tiedot tulee mahdollisuuksien mukaan esittää asiakirjaan liitettävillä erillisillä liitteillä.

Lisätiedot

Kysymykset tulee lähettää Tarjouspalvelu-portaalista 19.12.2022 klo 12:00 mennessä. Samasta paikasta löytyvät myös kysymyksiin annetut vastaukset. Puhelimitse tai sähköpostitse esitettyihin kysymyksiin ei vastata

Hankintayksikkö voi tarvittaessa lähettää tarjouspyyntöasiakirjoja koskevia muutoksia, lisäselvityksiä ja tulkintoja Tarjouspalvelu-portaalin kautta kaikille tarjoajille nähtäväksi.

Tuusulan kunta

Petri Juhola

Yhdyskuntatekniikan päällikkö

TUUSULA

**Elämisen
taidetta.**

Liitteet:

1. Pohjatutkimukset
2. Joenrannan asemakaavaehdotus
3. Katupoikkileikkaukset, kaavaluonnosvaihe
4. Katuverkon rakenne kaavaluonnosvaiheessa
5. Hulevesien yleissuunnitelma ja vesihuollon vesistöalitusilmoitus
6. Vesihuollon johtokarttaote ja liittymispisteet
7. Tuusulan kunnan suunnittelun toimintaohje (päiv. 19.10.2022)
8. Sopimusluonnos
9. Dynaamisen hankintajärjestelmän yleiset sopimusehdot
10. Konsulttitoiminnan yleiset sopimusehdot KSE 2013

TUUSULA

**Elämisen
taidetta.**

Postiosoite: PL 60, 04301 Tuusula · Käyntiosoite: Moukarikuja 4C4, Tuusula Puhelin:
(09) 87181 · Faksi: (09) 8718 3072 www.tuusula.fi